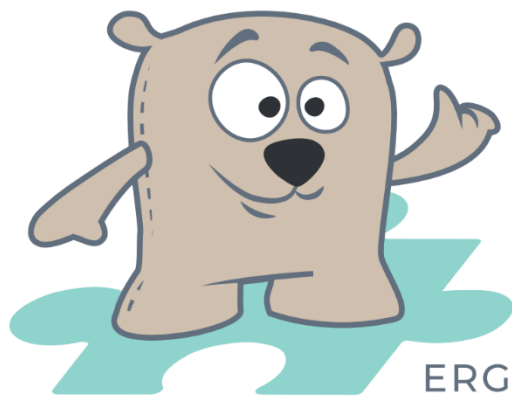


Paramétrer son iPad

Livret parent



Cécile
HERTING

ERGOTHÉRAPEUTE D.E.



www.cecile-ergo.fr

Contactez-moi



06 79 07 59 44



cecile.herting@hotmail.fr



70 rue principale - 67350 MORSCHWILLER

POUR COMMENCER

Vous venez de recevoir votre iPad, ou celui de votre enfant, et vous allez devoir le mettre en route ! Il y a des choses que vous pourrez faire avec votre ergothérapeute mais d'autres que vous pouvez déjà faire :

Créez une adresse mail **au nom de l'enfant** avec un mot de passe que vous ne lui communiquez pas.



Connectez-vous à internet en Wifi depuis chez vous.

LES MOTS DE PASSE.....

Vous allez créer encore 2 autres mots de passe :



Touch ID et code

- **Pour déverrouiller la tablette** : un mot de passe + le Touch ID (empreinte digitale → vous pouvez en mettre plusieurs, celle de votre enfant et la vôtre, ses deux pouces, son pouce et son index....)
- Un mot de passe pour **le temps d'écran** que l'enfant ne doit absolument pas connaître.

LE CONTRÔLE PARENTAL



Temps d'écran

L'essentiel du paramétrage du contrôle parental se fait dans l'onglet **« TEMPS D'ÉCRAN »** qui est verrouillé par le mot de passe que vous venez de créer. Si l'enfant a accès à ce mot de passe, il peut alors modifier lui-même ces paramètres... Ce qui n'est pas l'objectif !

Si vous possédez vous-même un compte Apple (parce que vous avez un iPhone ou un iPad), vous pouvez faire tous ces réglages depuis le « partage familial ».

- **Créez un code de temps d'écran (si ce n'est pas déjà fait) et gardez-le pour vous !**



Temps d'arrêt

Il permet de bloquer complètement la tablette à partir d'une certaine heure ou de limiter l'utilisation de certaines applications à partir de ce moment-là. Gardez à l'esprit que l'enfant doit pouvoir utiliser les applications scolaires durant la journée.



Limites d'applications

Vous pouvez limiter individuellement le temps que l'enfant peut passer sur chacune des applications (inutile pour les applications scolaires, mais plutôt pour les jeux). Les horaires peuvent être différents chaque jour (week-end et semaine...)



Limites de communications

À vous de jouer ! Il n'est pas utile de recevoir des SMS des copains pendant les heures de cours.



Toujours autorisées

Autorisez les applications scolaires en permanence !



Contenu et confidentialité :

Activez les restrictions : et...

- Achat dans l'iTunes et l'App Store : Bloquer l'ajout et l'achat d'applications mais n'exigez pas le mot de passe (sinon les mises à jour ne se feront pas)
- Restrictions du contenu : passer dès que possible en « tout public »
- En bas de page : Modification de code et modification de compte : NE PAS AUTORISER.



Attention à ne pas tout bloquer non plus ! internet est parfois nécessaire, ne serait-ce que pour pouvoir imprimer

PARAMÈTRES GÉNÉRAUX



Général

Dans « informations » vous pouvez retrouver les caractéristiques de votre tablette (modèle, génération...)

Dans « Mise à jour logicielle » vous pouvez connaître la version de votre système d'exploitation, et télécharger les nouvelles versions existantes.

Dans « Air Drop » vous pouvez activer « tout le monde » et ainsi faciliter les échanges entre les appareils Apple (2 tablettes, 1 téléphone et 1 tablette... Idéale en séance de groupe au cabinet).

LES APPLICATIONS



Votre enfant va avoir besoin de différentes applications pour pouvoir utiliser son iPad correctement : Notability, Pages, Prizmo scanner.... Nous les utiliserons et les paramètrons ensemble. Mais de votre côté, vous pouvez déjà les télécharger via l'App store. Vous pouvez également paramétrer Outlook pour que votre enfant accède à ses mails.

Vous pouvez organiser l'écran d'accueil, changer le fond et supprimer les applications non indispensables. Tout ce qui est supprimé peut-être retrouvé, rien ne se perd : les applications sont « rattachées » à l'adresse mail de l'enfant.

LES MISES À JOUR

Régulièrement les applications proposent des mises à jour ainsi que le système d'exploitation de la tablette, il est important que ces mises à jour se fassent.

En fin de journée : double clic sur le bouton central et fermez tout ! Sinon votre tablette va tourner au ralenti et les mises à jour ne se feront pas !

LE CLOUD



Le cloud c'est une sauvegarde automatique en cas de perte, de bugs...Il est utile de l'activer. 5Go suffisent si votre enfant ne stocke pas des tonnes de photo et/ou vidéo ;)

Pour le gérer vous pouvez aller dans le profil de l'enfant (que vous avez bloqué précédemment pour que personne ne puisse s'approprier sa tablette, pour y accéder, allez dans temps d'écran, contenu et confidentialité et autorisez la modification de compte).

À L'ÉCOLE

Un livret pour les enseignants existe ! N'hésitez pas à le leur transmettre, il est différent de celui-ci car il répond à d'autres besoins.

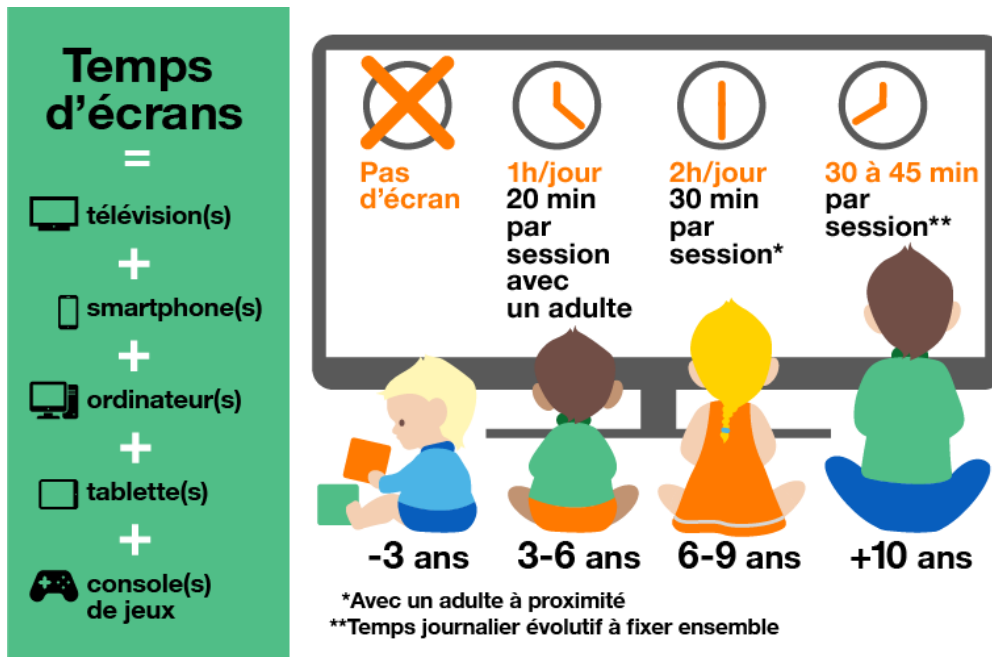
PROTÉGER LA TABLETTE (VOL, PERTE.....).....

Quand vous avez fini les réglages, si vous ne l'avez pas déjà fait, vous pouvez bloquer l'accès au compte et interdire la modification des codes (Touch ID). Ceci est une sécurité. Cela implique qu'en cas de perte ou de vol, la tablette ne pourra pas être déconnectée et personne ne pourra se l'approprier !

Quoi qu'il en soit, pour éviter que quelqu'un vous prenne de court, soyez le premier à mettre les bons codes dans votre tablette !

LE TEMPS D'ÉCRAN

Il faut bien différencier les utilisations scolaires/éducatives et celles loisir (jeux vidéo, YouTube)



PEGI Pan European Game Information

